

DbcSD – rilievi Saliti&Discesi

Addendum

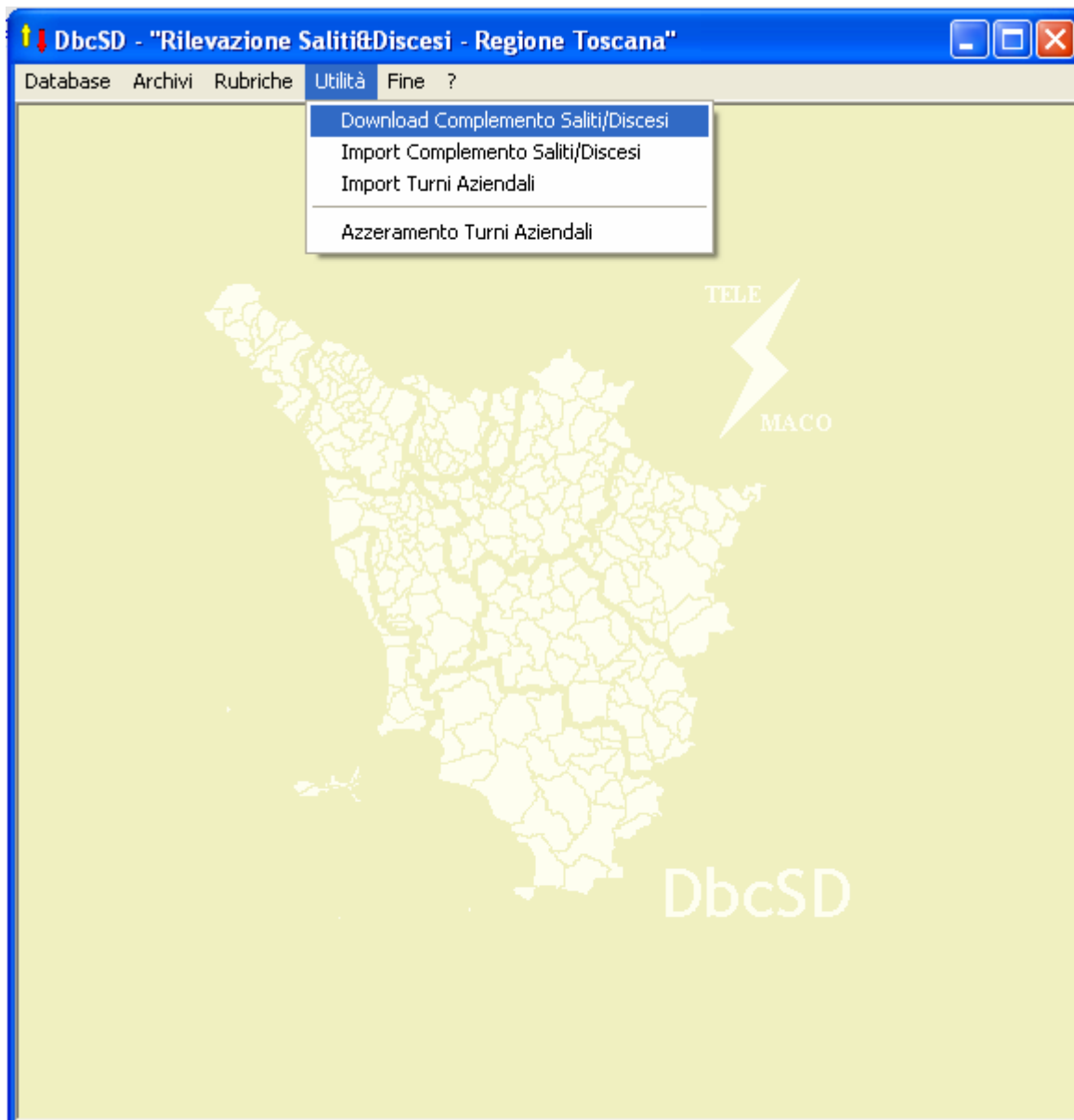
Supporto per i Codici Corsa aziendali:

La versione aggiornata di *DbcSD* supporta i Codici Corsa utilizzati internamente dalle aziende. Quindi ora il ciclo di predisposizione del DB di lavoro risulta modificato come segue.

Il DB Access scaricato dal server TELEMACO www.osservatorio-trasporti.it, una volta terminata la fase iniziale di completamento e ristrutturazione che avviene in occasione della prima connessione, necessita dell'importazione del / dei files del Complemento per potere utilizzare i Codici Corsa Aziendali.

Si tratta di files txt di piccole dimensioni [*max qualche centinaio di KB*] che possono essere agevolmente scaricati dal server TELEMACO; una volta ottenuti i files relativi ai giorni di calendario interessati dal rilievo dei Saliti&Discesi basterà una semplice fase di acquisizione per completare definitivamente il DB di lavoro.

La procedura operativa da seguire è la seguente:

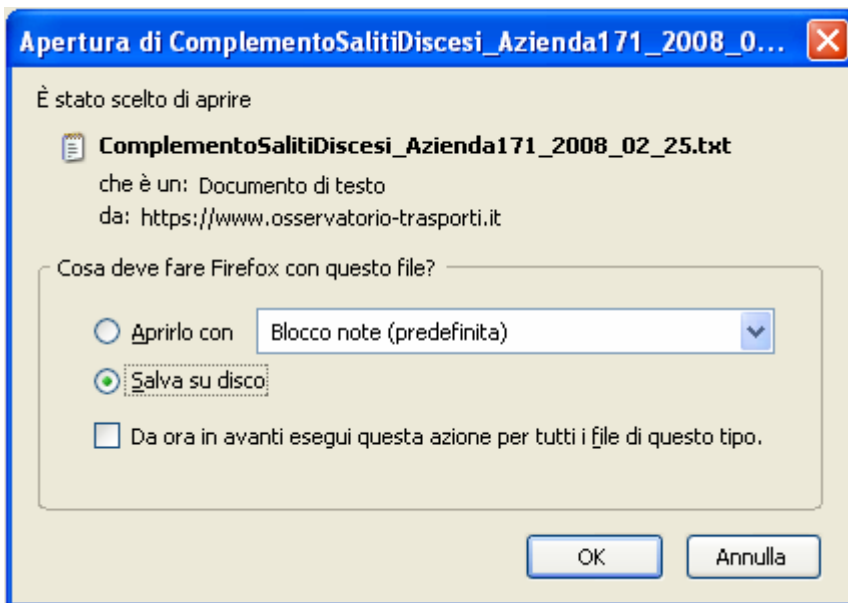


DbcSD supporta in modo agevolato il download dei files del Complemento



Molto semplicemente, basta specificare la Scarl e la data del rilievo S&D ...

[se il rilievo si estende su più giorni occorrerà ripetere l'operazione per ciascun giorno di interesse, uno alla volta]

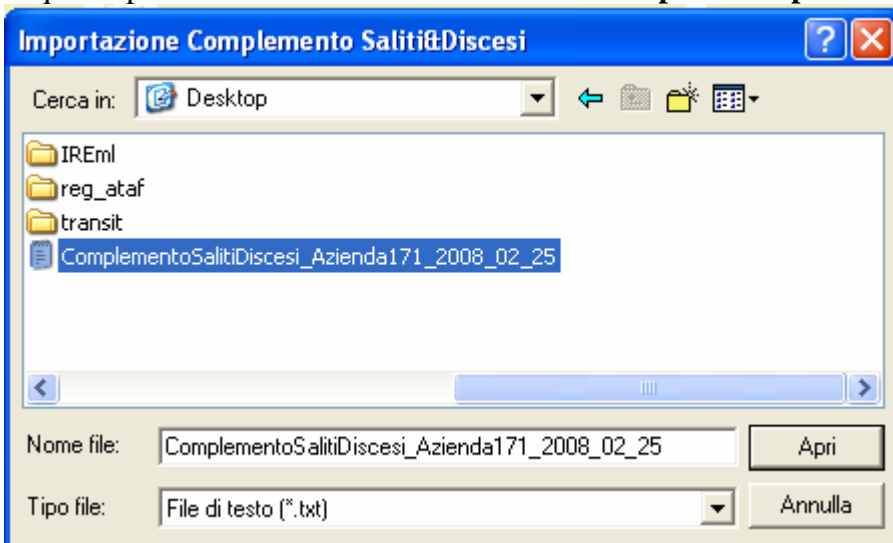


... ed automaticamente **DbcSD** attiverà il browser Internet predefinito e richiederà al server TELEMACO il download del file del Complemento richiesto.

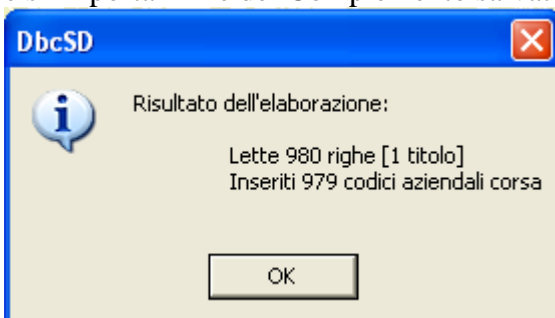
N.B. il browser Internet predefinito deve disporre del certificato digitale **x509** necessario per accedere ai servizi riservati di TELEMACO !

Quindi basterà semplicemente salvare il file del Complemento appena ottenuto dal server TELEMACO.

A questo punto si richiama la funzione **Utilità / Import Complemento**



e si importa il file del Complemento salvato nella fase immediatamente precedente.



Ok; ora i Codici Aziendali Corsa sono stati inseriti nel DB di lavoro.

Interfaccia Accesso Telemaco - Mozilla Firefox

https://www.osservatorio-trasporti.it/Telemaco/

Interfacce di accesso ai servizi del server TELEMACO

<p><i>Questa interfaccia consente di amministrare il sistema TELEMACO</i></p>	<p>amministrazione Telemaco</p>	<p>Accesso riservato agli AMMINISTRATORI del sistema</p>
<p>Questa interfaccia consente di verificare la validita' del proprio certificato X509, e se del caso di rinnovarlo</p>	<p>rinnovo certificati</p>	
<p><i>Questa interfaccia consente di verificare lo stato di ciascuna comunicazione ricevuta. E' anche possibile scaricare i materiali relativi nel formato DbcTxt etc</i></p>	<p>stato Comunicazioni</p>	<p>Accesso filtrato per lotto/i di competenza</p>
<p><i>Questa interfaccia consente di scaricare i resource packs relativi agli orari pianificati integrati nelle varie versioni disponibili</i></p> <p>consulta la documentazione relativa ai <i>resource packs</i></p> <p>consulta la documentazione relativa a 7-zip</p>	<p>resource packs ALL</p>	<p>Accesso libero Rete Regionale Complessiva</p>
	<p>resource packs LOTTO</p>	<p>Accesso filtrato per lotto/i di competenza Singolo Lotto</p>
	<p>Download complemento Saliti&Discesci</p>	<p>Accesso filtrato per lotto/i di competenza Singolo Lotto</p>

W3C HTML 4.01

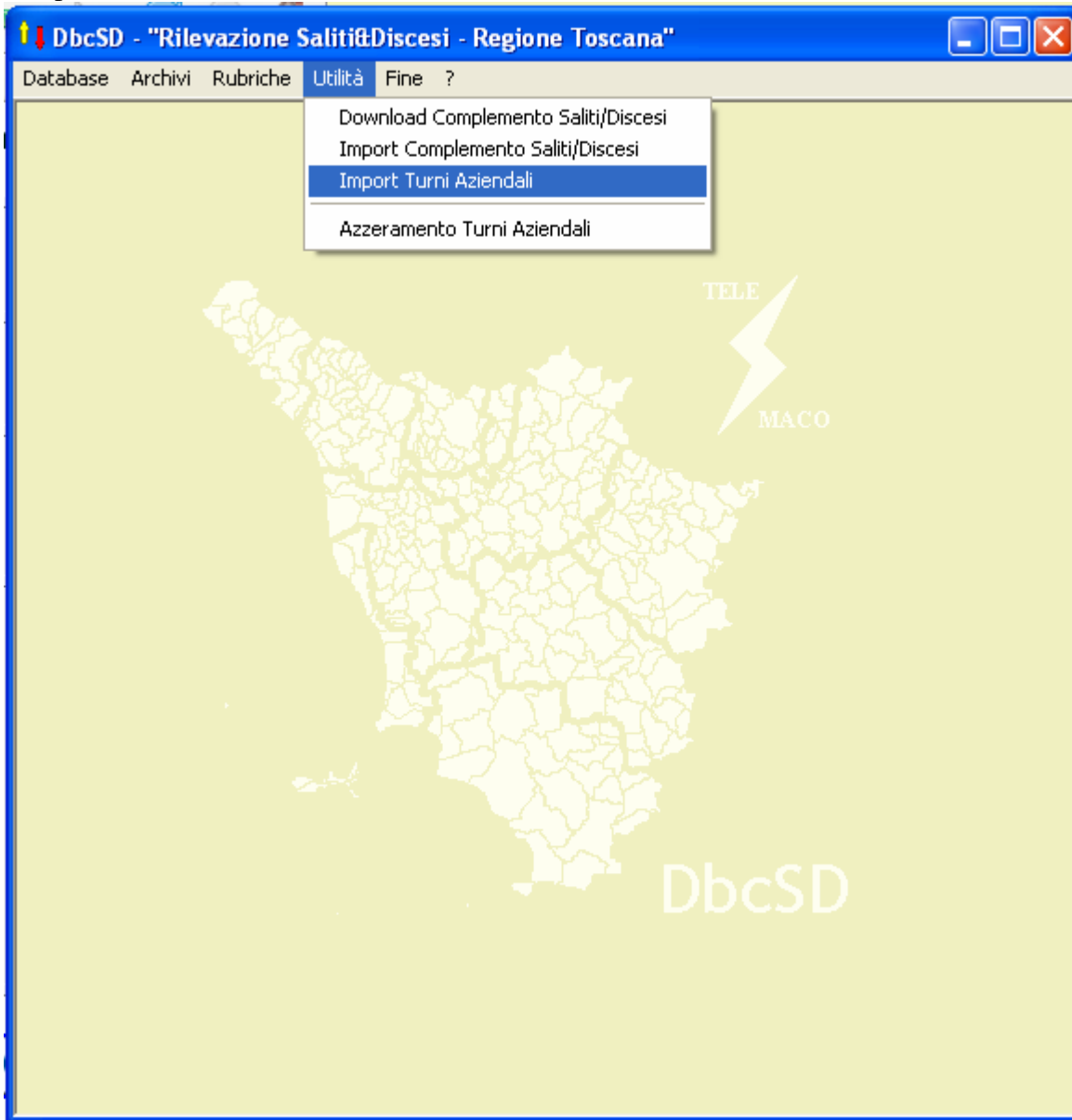
Completato www.osservatorio-trasporti.it

Se non si gradisce utilizzare la funzionalità di download facilitato dei files del Complemento supportata da **DbcSD**, è comunque possibile ottenerli utilizzando il browser Internet preferito nel modo più classico e convenzionale; la pagina web dei servizi riservati di TELEMACO ora comprende il *link* che permette di attivare questa funzionalità.

Una volta acquisiti i files del Complemento necessari, **DbcSD** sarà in grado di visualizzare i Codici Aziendali associati a ciascuna corsa nelle rubriche e nella maschera video principale di gestione dei rilievi S&D

Supporto per i Turni aziendali:

La versione aggiornata di **DbcSD** supporta l'acquisizione di un semplice file TXT che rappresenti la composizione dei Turni Aziendali.



Una volta acquisito il file Composizione Turni Aziendali, **DbcSD** sarà in grado di stampare le schede per i rilievi S&D ordinate per pacchetti che riflettono l'organizzazione dei turni aziendali.

Il file TXT deve avere le seguenti caratteristiche di formato:

```
TURNO::T17F - Turno 17 feriale - mattina
CORSA::U127-A/G
CORSA::U117-A/G
CORSA::U4225-A/F
CORSA::2308-1/G
END-TURNO

TURNO::T18F - Turno 18 feriale - mattina
CORSA::U4205-B/F
CORSA::3051
CORSA::5310-21/A
CORSA::U218-E/G
END-TURNO
```

- Le righe vuote verranno semplicemente ignorate
- Un turno deve iniziare obbligatoriamente con una dichiarazione **TURNO::** e deve obbligatoriamente terminare con una dichiarazione **END-TURNO**
- Ciascuna corsa contenuta all'interno di un turno deve essere dichiarata utilizzando un elemento **CORSA::**
- La porzione di riga che si trova immediatamente a destra della dichiarazione **TURNO::** verrà considerata come denominazione descrittiva del turno [*e verrà salvata nel DB, per agevolare la successiva identificazione dei turni*]
- La porzione di riga che si trova immediatamente a destra della dichiarazione **CORSA::** verrà considerata come Codice Aziendale Corsa;
 - se per il giorno di riferimento risulta effettuata una corsa che presenta quel codice aziendale, allora verrà associata al turno di riferimento.
 - se invece non si ha corrispondenza con nessuna corsa effettuata nel giorno di riferimento, allora la dichiarazione verrà semplicemente ignorata
 - i turni che non comprendono neppure una singola corsa valida verranno silenziosamente ignorati nel loro complesso

Dovrebbe risultare abbastanza agevole ottenere un file TXT con le caratteristiche indicate a partire da qualsiasi sistema informativo aziendale; nei casi disperati [*nessun sistema informativo, impossibilità tecnica di estrarre il file etc*] dovrebbe comunque risultare umanamente fattibile compilare il file interamente a mano utilizzando anche un banale text editor [*Notepad etc*]